

Att dokumentera socialtjänstens insatser för vuxna

Aktualiseringar till socialtjänsten i Gävleborg 2018



Per Åsbrink

Att dokumentera socialtjänstens insatser för vuxna
Aktualiseringar till socialtjänsten i Gävleborg 2018

Per Åsbrink

FoU Rapport 2019:2
FoU Välfärd – Region Gävleborg

Layout & form: Sam Halal, Per Åsbrink
Tryckeri: Gävle Offset

ISSN: 1654-8272

Förord

Sedan några år pågår inom FoU Vårld vid Region Gävleborg arbetet ”Att dokumentera socialtjänstens insatser för barn och unga”. Fokus har varit att sammanställa aktualiseringar av *barn och unga* till socialtjänsten i länets kommuner. Arbetet startade 2008 och ett antal FoU-rapporter har producerats sedan 2009.

Efter beslut av kommunernas socialchefer i Gävleborgs län (2016) erhöU FoU Vårld i uppdrag att börja inhämta och sammanställa data för aktualiseringarna av *vuxna* till socialtjänsten i länets kommuner.

Föreliggande rapport redovisar en länssammanställning omfattande helåret 2018 (180101–181231), av alla inkomna aktualiseringar rörande vuxenärenden (21 år och äldre) i länets socialtjänster i tio kommuner.

Rapporten består av två delar: Den första delen omfattar en redovisning av totalsiffror för Gävleborgs län 2018 avseende aktualiseringar för vuxna: antal aktualiseringar, de aktualiserades kön och ålder, vem som aktualiserat, orsak till ansökan och anmälan samt hur stor del av aktualiseringarna som leder till utredning. Dessutom antalet unika vuxna som omfattas av aktualiseringarna. Samt andelen vuxna i kommunerna som aktualiseras till socialtjänsten tillsammans med officiell statistik över socialtjänstens insatser för vuxna missbrukare. Redovisningar görs för 2018 i diagram och tabeller.

Den andra delen av rapporten redovisar motsvarande data för 2018 för kommunerna i länet.

Gävle i juni 2019

Per Åsbrink

Innehållsförteckning

FÖRORD.....	3
INNEHÅLLSFÖRTECKNING	4
SAMMANFATTNING	5
INLEDNING.....	6
Bakgrund.....	6
METOD.....	7
Insamlade data.....	7
Bortfall/felkällor.....	7
Tillförlitlighet	8
Generaliserbarhet.....	8
AKTUALISERADE ÄRENDEN TILL SOCIALTJÄNSTEN 2018	9
Antal aktualiseringar till socialtjänsten.....	9
Förfrågan/begäran och yttrande	11
Ansökan och anmälan	12
Ålder	12
Kön.....	13
Vem aktualiserar?	13
Orsaker till ansökan och anmälan	14
Orsak ansökan.....	14
Orsak anmälan.....	15
Beslut om social utredning, anmälan.....	17
ANALYS OCH KOMMENTARER.....	18
Aktualiseringar och socialtjänstens insatser per innevånare	18
AKTUALISERADE ÄRENDEN TILL SOCIALTJÄNSTEN . KOMMUNREDOVISNING	21
Kön och ålder	21
Vem anmäler till socialtjänsten?	24
Orsak till ansökan och anmälan	29
Beslut om social utredning, anmälan missbruk.....	35
SAMMANFATTNING OCH REFLEXIONER	36
REFERENSER	38
BILAGA 1. AKTUALISERINGS- OCH BAKGRUNDSKODER	39
Begreppsdefinitioner – aktualiseringsskäl	40
BILAGA 2. TABELLER.....	41

Sammanfattning

Sammanställningen av statistik för aktualiseringar av vuxna personer till socialtjänsten i Gävleborgs läns kommuner under 2018 ger ett unikt jämförelsematerial och materialet kan komma att bli än mer intressant när jämförelser kan göras över tid.

För 2018 inkom totalt 5497 aktualiseringar till länets kommuners socialtjänster rörande vuxna (21 år och äldre). Antalet unika vuxna personer som aktualiseras i länet är 3508 st., med en genomsnittsålder på 41 år och 69 % är män och 31 % kvinnor. Av de totala aktualiseringarna är 28 % ansökningar och 63 % anmälningar. 7 % är yttrande och förfrågan/begäran utgör 3 %.

Kvinnor tenderar att ansöka om bistånd i något högre grad än män. De allra flesta ansökningarna rör begäran om bistånd pga. missbruk och beroende. Majoriteten av ansökningarna från män berör missbruk och beroende och ansökningar från kvinnor gäller missbruk och beroende samt våld i nära relationer.

Det är något vanligare att en anmälan berör en man än en kvinna. Den vanligaste anmälningsorsaken rör missbruk och beroende följt av LOB-anmälan från polisen. Hälften av anmälningarna om missbruk kommer från privatpersoner (anhöriga och andra privatpersoner) och en fjärdedel från hälso- och sjukvården samt vuxenpsykiatrin. Anmälningar om missbruk är lika vanliga hos både män och kvinnor och för mer än hälften av anmälningarna inleds en social utredning.

Sammanställningar av officiell statistik rörande socialtjänstens insatser för vuxna missbrukare visar att Gävleborgs kommuner har fler personer i institutionsvård, i både frivillig- och tvångsvård, i jämförelse med rikets övriga kommuner och län. Skillnaden i antalet personer i institutionsvård mellan Gävleborg och övriga landet kan sannolikt inte enbart förklaras av socioekonomiska strukturer utan beror av flera omvärldsfaktorer. Missbrukssituationen är troligen en viktig faktor, men inte den enda. Andra påverkande faktorer kan vara vårdens organisering i stort, graden av samverkan mellan kommun och landsting samt lokala rutiner.

Det föreligger skillnader även mellan jämförbara kommuner i länet, i antalet aktualiseringar av vuxna till socialtjänsten samt insatser för vuxna missbrukare. En systematisk uppföljning över tid kommer att visa om skillnaderna är av slumpmässig karaktär eller ej.

Inledning

Bakgrund

Socialstyrelsen har de senaste åren drivit frågan om *systematisk uppföljning* inom socialtjänsten, att systematiskt dokumentera arbetet med enskilda klienter för att sedan sammanställa denna information i syfte att utveckla och förbättra verksamheten. Systematisk uppföljning är en förutsättning för en evidensbaserad praktik (EBP) (Socialstyrelsen, 2014).

Som FoU-enhet är det vår ambition att bidra till utvecklingen av EBP genom att skapa förutsättningar för socialtjänsten att göra uppföljningar och utvärderingar som kan resultera i t.ex. enklare sambandsstudier, utfallsstudier och lokala uppföljningar av klientfall.

Idag föreligger det brister i den forskningsbaserade kunskapen om vilka barn och vuxna som aktualiseras till socialtjänsten. Den officiella statistik som idag inhämtas och sammanställs av Socialstyrelsen är statistik över placerade barn samt öppenvårdsinsatser för barn och vuxna.

Brister i den systematiska kunskapen om målgrupper som aktualiseras till socialtjänsten var ett tungt vägande skäl för länets kommuner att inleda arbetet med att sammanställa regionala data över aktualiseringarna till länets socialtjänster.

Inom FoU Valfärd, Region Gävleborg, bedrivs sedan 2008 arbetet *Att dokumentera socialtjänstens insatser för barn och unga*, i samarbete med en referensgrupp bestående av representanter för socialtjänsten i länets kommuner. Syftet med arbetet är att förbättra den systematiska uppföljningen av socialtjänstens barn- och ungdomsarbete. Fokus har varit att sammanställa och analysera data från verksamhetssystem rörande barn och unga som aktualiseras till socialtjänsten i länets kommuner.

Efter beslut av kommunernas socialchefer i Gävleborgs län (2016) erhöll FoU Valfärd i uppdrag att även fokusera systematisk uppföljning av socialtjänstens arbete med *vuxna*. Länets referensgrupp utökades med representanter från socialtjänstens vuxenvård, handläggare och enhetschefer.

Arbetet *Att dokumentera socialtjänstens insatser för vuxna* inleddes 2016 i samarbete med länets referensgrupp. Syftet med arbetet är att förbättra den systematiska uppföljningen och öka kunskapen om vuxna personer som aktualiseras till socialtjänsten. Referensgruppen arbetade fram ett förslag på gemensamma aktualiseringskoder, med källor från forskningsöversikter och Socialstyrelsens föreskrifter. Efter en remissrunda i länets kommuner konfigurerades koderna i kommunernas verksamhetssystem våren 2017.¹

Den första provinsamlingen av aktualiseringsdata genomfördes av FoU Valfärd februari 2018, rörande aktualiseringsdata för andra halvåret 2017² och fr.o.m. januari 2018 registrerar socialtjänsten i länets kommuner enligt de läns-gemensamma aktualiseringskoderna för vuxna (Bilaga 1).

¹ Aktuella verksamhetssystem i Gävleborgs län är Treserva (CGI) samt Pro Capita (Tieto).

² Arbetsrapport. FoU Valfärd. (2018). Aktualiseringar av vuxna till socialtjänsten. Halvår 2017. PP-presentation.

Metod

Alla tio kommunerna i länet³ tar ut statistikuppgifter direkt från socialtjänstens verksamhetssystem rörande registrerade aktualiseringar av vuxna (21 år och äldre) halvårsvis. Observera att data inte är kopplade till identifierbara personer (personnummerbaserade). Materialet rör alla aktualiseringar vilket innebär att en vuxen kan vara aktuell för fler än en aktualisering under uppföljningsperioden. Identifiering av unika vuxna i datamaterialet hanteras och sammanställs av kommunerna utifrån rapportuttag från verksamhetssystemet. Kommunerna rapporterar data till FoU Valfärd vilket bearbetas i statistikprogrammet SPSS. Kommunerna levererar individbaserade data vilket ger möjlighet till korstabuleringar. FoU Valfärd ansvarar för att sammanställa och analysera data i halvårs- och helårsrapporter.

Insamlade data

Följande data rapporteras in från länets kommuner till FoU Valfärd, rörande aktualiseringar av vuxna (21 år och äldre) (se Bilaga 1):

- Aktualiseringstyp (ansökan, anmälan, yttrande⁴, förfrågan/begäran⁵, överflyttning av ärende)
- Ålder
- Kön
- Vem som aktualiserar
- Orsak till ansökan
- Orsak till anmälan
- Social utredning eller ej

Bortfall/felkällor

Tänkbara bortfall och felkällor kan vara:

- a) att socialsekreterare inte registrerar ett inkommande ärende;
- b) att socialsekreterare definierar samma/likartade fenomen på olika sätt;
- c) att socialsekreterare registrerar fel.

I kontakten med länets referensgrupp har det framkommit att inte alla kommuner regelmässigt registrerar aktualiseringar i form av förfrågan/begäran samt att vissa kommuner inte registrerar en ny aktualisering under ett pågående ärende. Det är således mycket som talar för att sammanställningen i denna rapport är behäftad med ett visst bortfall.⁶

³ Sandviken, Gävle, Hofors, Ockelbo, Bollnäs, Söderhamn, Hudiksvall, Ovanåker, Ljusdal, Nordanstig.

⁴ Begäran om körkortsyttanden från Transportstyrelsen och begäran yttranden kriminalvården (inför personutredning)

⁵ Förfrågan/begäran från enskild eller myndighet (t.ex. utdrag ur socialregistret).

⁶ Frågan har diskuterats i länets referensgrupp med en påminnelse om att alla kommuner registrerar förfrågan-/begäran samt yttranden, samt att alla kommuner registrerar en ny aktualisering i verksamhetssystemet även under ett pågående ärende (utredning eller insats).

Tillförlitlighet

Ansvariga för insamling och sammanställning av data vid FoU Valfärd Region Gävleborg bedömer att datamaterialet har en god tillförlitlighet mot bakgrund av att:

- a) aktualiseringskoderna har implementerats i kommunernas socialtjänster via länets referensgrupp⁷, vilket gör att registrering sker på samma sätt;
- b) koderna kan inte ändras av verksamheterna, annat än via ett nytt beslut i referensgruppen, vilket ger stabilitet och möjlighet till mätningar över tid;
- c) datamaterialet är hämtat direkt från de verksamhetssystem som innehåller social-sekreterarnas registrering av alla aktualiserade ärenden till socialtjänstens vuxenenheter;
- d) en kodnyckel har arbetats fram inom ramen för projektet, för att så långt möjligt garantera en likartad registrering.

Generaliserbarhet

Försiktighet bör iakttas när det gäller att generalisera resultatet. Slumpmässiga variationer beroende av lokala förhållanden kan förekomma, särskilt som dataunderlaget för vissa kommuner är litet. Sammanställningar över tid kan komma att öka säkerheten i data över tid samt möjliggöra studier av inomkommunala förändringar.

⁷ Bestående av systemförvaltare, socialsekreterare och enhetschefer från alla tio kommunerna i länet.

Aktualiserade ärenden till socialtjänsten 2018, vuxna 21 år och äldre. Sammanställning Gävleborgs län.

Antal aktualiseringar av vuxna till socialtjänsten

Detta avsnitt rör aktualiseringar till socialtjänsten. ANSÖKAN: den enskilde begär bistånd. ANMÄLAN: en anhörig, annan privatperson eller myndighet anmäler till socialtjänsten. YTTRANDE: begäran inkommer från en myndighet. ÖVERFLYTTNING: av ett ärende från en annan kommun. FÖRFRÅGAN/BEGÄRAN: om handling (ej yttrande) från myndighet eller enskild, t.ex. utdrag ur socialregistret.

Tabell 1. Totalt antal aktualiseringar till socialtjänsten 2018. Vuxna, kommuner. Antal, procent.

	Period 2018				Totalt
	Ansökan	Anmälan	Yttrande	Förfrågan/ begäran	
Sandviken	136	260	39	8	443
	31%	59%	9%	2%	100%
Gävle	419	1178	107	47	1751
	24%	67%	6%	3%	100%
Söderhamn	270	534	24	0	828
	33%	64%	3%	0%	100%
Bollnäs	153	327	27	0	507
	30%	64%	5%	0%	100%
Ovanåker	84	122	8	1	215
	39%	57%	4%	0%	100%
Ljusdal	120	251	90	0	461
	26%	54%	20%	0%	100%
Hudiksvall	208	506	46	60	820
	25%	62%	6%	7%	100%
Hofors	56	66	6	2	130
	43%	51%	5%	2%	100%
Ockelbo	74	82	3	15	174
	43%	47%	2%	9%	100%
Nordanstig	36	116	9	7	168
	21%	70%	5%	4%	100%
Totalt	1555	3443	359	140	5497
	28%	63%	7%	3%	100%

För 2018 inkom totalt 5497 aktualiseringar till länets kommuners socialtjänster rörande vuxna (21 år och äldre). Totalt för länet noteras att andelen ansökningar är 28 % och anmälningar 63 %. Andelen yttranden är 7 % och förfrågan/begäran 3 %⁸(tabell 1).

⁸ Inga överflyttningsärenden från andra kommuner har registrerats under 2018.

I tabell 1 noteras t.ex. att av det totala antalet aktualiseringar i Sandviken utgör 59 % anmälningar och 31 % ansökningar (tabell 1).

Vi vet att en del vuxna aktualiseras till socialtjänsten mer än en gång under en period, men hur många det omfattar har vi tidigare inte haft kunskap om. Kommunernas verksamhetssystem kan ännu inte leverera data om detta, varför dessa uppgifter har hanterats manuellt av kommunerna ur rapportuttag från verksamhetssystemet.

Av det totala antalet aktualiseringar noteras att antalet *unika vuxna* som aktualiserats till socialtjänsterna i länet under 2018 är 3508 vuxna. Vidare framgår att 36 % av aktualiseringarna rör vuxna som är föremål för mer än en aktualisering under perioden (återkommande) (tabell 2).⁹

Andelen vuxna som återkommer skiljer sig mellan aktualiseringstyper. För vuxna som är aktuella för en *anmälan* noteras att 42 % återkommer till socialtjänsten för minst ännu en anmälan under en period. Detta kan jämföras med personer som aktualiseras för ett yttrande, där 14 % är återkommande till socialtjänsten (tabell 2).

Tabell 2. Total andel unika vuxna efter aktualiseringstyp. 2018. Vuxna, länet. Antal, procent.

	Unika vuxna		Totalt
	Unika	Återkommande	Total
Ansökan	1090	465	1555
	70%	30%	100%
Anmälan	1996	1447	3443
	58%	42%	100%
Yttrande	307	52	359
	86%	14%	100%
Förfrågan/ begäran	115	25	140
	82%	18%	100%
Total	3508	1989	5497
	64%	36%	100%

Se tabellbilaga, förteckning över antalet unika vuxna efter kommun för det totala antalet aktualiseringar (tabellbilaga, tabell 1).

⁹ Eftersom datamaterialet inte är personnummerbaserat vet vi inte hur stor andel som förekommer inom socialtjänsten under tidigare perioder.

Förfrågan/begäran och yttranden

Andelen aktualiseringar av *förfrågan/begäran* samt *begäran om yttranden* från enskilda och myndigheter utgör tillsammans 10 % av det totala antalet aktualiseringar under 2018 (se tabell 1). Även om hanteringen till viss del skiljer sig från övrig handläggning så är den, likväl som ansökan och anmälan, stadfäst i lag.

Förfrågan/begäran från enskild eller kriminalvården handlar om begäran om registerutdrag. *Yttranden* från transportstyrelsen berör körkortsärenden och från polisen s.k. vapenärenden (vapenlicens), från kriminalvården begärs yttranden i samband med en personutredning (tabell 3).

Tabell 3. Vem aktualiserar förfrågan/begäran samt yttranden? 2018. Vuxna, länet. Antal.

Förfrågan/begäran, yttranden			
	Yttrande	Förfrågan/ begäran	Total
Den enskilde/sökande	-	21	21
Polisen	6	-	6
Åklagare, domstol	7	-	7
Transportstyrelsen	291	-	291
Kriminalvården	36	44	80
Annan kommun	-	18	18
Övrigt	-	76	76
Totalt	359	140	499

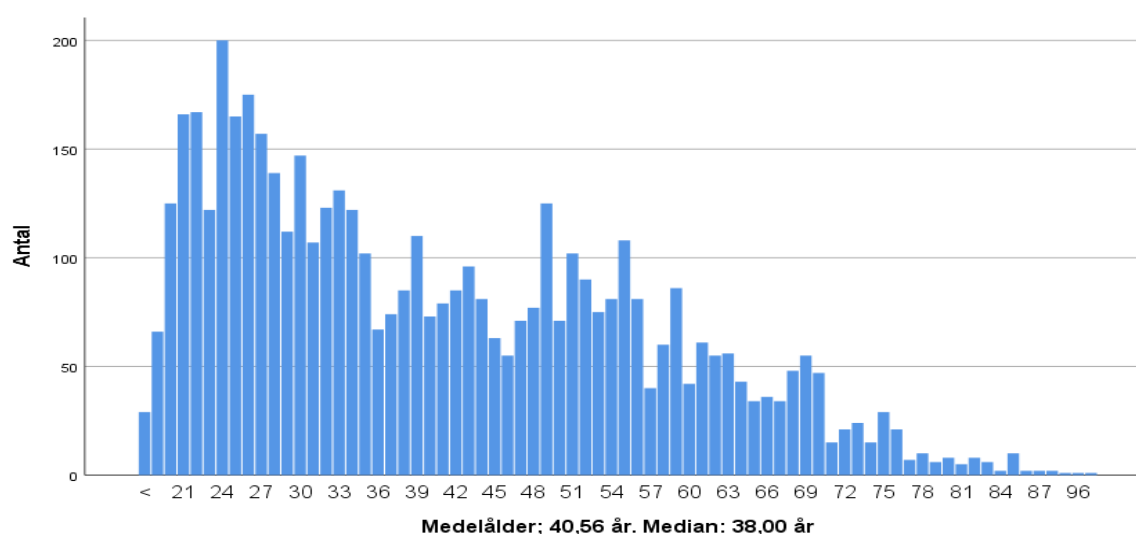
Ansökan och anmälan

Detta avsnitt behandlar *ansökan* och *anmälan* till socialtjänsten, för vuxna 21 år och äldre. *Ansökningar* till socialtjänsten görs uteslutande av den enskilde, medan *anmälningar* om vuxna görs av privatpersoner eller myndigheter. Under 2018 inkom totalt 4998 ansökningar och anmälningar, varav 31 % ansökningar (antal 1555) och 69 % anmälningar (antal 3443) (se tabell 1).

Alder

Personerna är i genomsnitt 41 år när de aktualiseras till socialtjänsten via en ansökan eller anmälan, vi noterar en medianålder på 38 år ¹⁰ (diagram 1).

Diagram 1. Alder, ansökan och anmälan, 2018. Vuxna, länet. Antal, n=4998.¹¹



Av data framgår att 17 % av de personer som ansöker eller anmäls är 24 år eller yngre och 83 % är 25 år eller äldre (tabellbilaga, tabell 2). Det är något vanligare med anmälningar för den yngre målgruppen (72 %) i jämförelse med den äldre åldersgruppen (68 %) (tabell 4).

Tabell 4. Ansökan och anmälan efter åldersgrupp, 2018. Vuxna, länet. Antal, procent.

	Åldersgrupp		Totalt
	24 år och yngre	25 år och äldre	Total
Ansökan	242	1313	1555
	28%	32%	31%
Anmälan	630	2813	3443
	72%	68%	69%
Totalt	872	4126	4998
	100%	100%	100%

¹⁰ Median är inom statistiken det värde för ett ordnat datamaterial som delar materialet i två lika stora delar. Dvs. 38 år är således mittenvärdet i diagram 1.

¹¹ I diagram 1 noteras en andel under 21 år som registrerats som vuxenärende. Socialstyrelsens officiella statistik definierar barn och unga ärenden mellan 0 – 20 år och vuxna 21 år och äldre. Myndiga personer 18–20 år ska således registreras som ett barn/unga ärende.

Kön

Könsfördelningen av dem som ansöker eller anmäls till socialtjänsten under 2018 är 69 % män och 31 % kvinnor (tabellbilaga, tabell 3). Det är något vanligare med anmälningar hos män (71 %) än hos kvinnor (64 %) (tabell 5).

Tabell 5. Ansökan, anmälan efter kön, 2018. Vuxna, länet. Antal, procent.

	Kön		Totalt
	Man	Kvinna	Total
Ansökan	993	562	1555
	29%	36%	31%
Anmälan	2444	999	3443
	71%	64%	69%
Totalt	3437	1561	4998
	100%	100%	100%

Vem aktualiserar?

Under 2018 inkom 1555 *ansökningar* från enskilda i länet under 2018. De flesta *anmälningarna* kommer från polisen (35 %) (till största delen LOB-anmälningar), följt av anhöriga (20 %) och andra privatpersoner (14 %). Vi finner vidare att 12 % av anmälningarna kommer från hälso- och sjukvården och 4 % specifikt från vuxenpsykiatri. 7 % av anmälningarna kommer från den egna organisationen inom socialtjänsten (ex. Officio) (tabell 6).

Sammantaget kan vi notera att 34 % av anmälningarna kommer ifrån anhöriga och privatpersoner och 66 % från myndigheter (tabell 6).

Tabell 6. Vem aktualiserar till socialtjänsten, ansökan och anmälan, 2018? Vuxna, länet. Antal, procent.

		Vem anmäler?		Vem ansöker?			
		Antal	Procent		Antal	Procent	
Privatpersoner, 34 %	Anhörig	682	20	Myndigheter, 66 %	Den enskilde/sökande	1555	100
	Annan privatperson	498	14				
	Skola	29	1				
	Vuxenpsykiatri	153	4				
	Övrig hälso-och sjukvård	414	12				
	Socialtjänsten (ex. Officio)	229	7				
	Polisen	1191	35				
	Kriminalvården	26	1				
	Socialpsykiatri (kommunal)	28	1				
	Äldreomsorg	18	1				
	Bostadsföretag	23	1				
	Ideell organisation	9	0				
	Annan kommun	26	1				
	Övrigt	117	3				
Totalt	3443	100					

Orsaker till ansökan och anmälan

De verksamhetssystem som socialtjänsterna i länet använder tillåter inte att man registrerar mer än en orsak till aktualisering per inkommit ärende, vilket kan begränsa registreringen i komplexa ärenden som omfattas av problemansamlingar. Kodstrukturen i verksamhets- systemet omfattas ej heller av uppgifter om primär drog eller förekomsten av samsjuklighet.¹²

Orsak, ansökan

Den vanligaste orsaken till ansökan om biståndsinsatser är pga. *missbruk och beroende* (73 %), 19 % omfattar ansökningar om behov av andra stödinsatser (ex. boende) och 7 % handlar om stöd pga. våld i nära relationer. Under 2018 inkom 15 st. ansökningar där socialsekreterare bedömde att det förelåg misstanke om hedersrelaterat våld och förtryck (tabell 7).

Tabell 7. Orsak till ansökan, 2018. Vuxna, länet. Antal, procent.*

Orsak ansökan		
	Antal	Procent
Missbruk och beroende	1140	73
Våld i nära relationer	102	7
Våldsutövare	3	0
Hedersrelaterat våld och förtryck	15	1
Behov av stöd, övriga vuxna	294	19
Totalt	1554	100

*Bortfall=1

I jämförelser mellan ansökan efter kön finner vi att 84 % av ansökningarna från män rör *missbruk och beroende* i jämförelse med 54 % för kvinnor. 27 % av ansökningarna från kvinnor omfattar andra *behov av stöd* och 17 % *våld i nära relationer* (tabell 8).

Tabell 8. Orsak till ansökan efter kön. 2018. Vuxna, länet. Antal, procent.*

	Kön		Total
	Man	Kvinna	
Missbruk och beroende	837	301	1138
	84%	54%	73%
Våld i nära relationer	8	94	102
	1%	17%	7%
Våldsutövare	3	0	3
	0%	0%	0%
Hedersrelaterat våld och förtryck	1	14	15
	0%	2%	1%
Behov av stöd, övriga vuxna	141	153	294
	14%	27%	19%
Totalt	990	562	1552
	100 %	100 %	100 %

*Bortfall=3

¹² Personer med samtida psykisk ohälsa och missbruk.

Orsak, anmälan

Vad gäller orsaker till anmälan noteras att mer än hälften av anmälningarna rör *missbruk och beroende* (57 %) och 30 % rör *LOB*- anmälningar från polisen¹³. 6 % omfattas av anmälningar om *socialt nedbrytande beteende*, detta rör t.ex. en ung vuxen i riskzon för missbruk-/kriminalitet eller vuxna personer med kognitiva svårigheter som inte har tillgång till andra vårdkontakter. Vi finner att 2 % av anmälningarna omfattar våld i nära relationer (tabell 9).

Tabell 9. Orsak till anmälan, 2018. Vuxna, länet. Antal, procent.*

Orsak anmälan		
	Antal	Procent
LOB - anmälan	1021	30
Missbruk och beroende	1975	57
Socialt nedbrytande beteende	192	6
Våld i nära relationer	84	2
Hedersrelaterat våld och förtryck	11	0
Övrigt, övriga vuxna	159	5
Total	3442	100

*Bortfall=1

I jämförelser mellan kön och orsak till anmälan finner vi att mer än hälften av anmälningarna för män rör *missbruk och beroende* (56 %) och 36 % anmälningar enligt *LOB* från polisen. För kvinnor rör 61 % av anmälningarna *missbruk och beroende*, 15 % *LOB*-anmälningar och 7 % *våld i nära relationer* (tabell 10).

Tabell 10. Orsak till anmälan efter kön. 2018. Vuxna, länet. Antal, procent.*

	Kön		Total
	Man	Kvinna	
LOB -anmälan	873	147	1020
	36%	15%	30%
Missbruk och beroende	1369	605	1974
	56%	61%	57%
Socialt nedbrytande beteende	100	92	192
	4%	9%	6%
Våld i nära relationer	13	71	84
	1%	7%	2%
Hedersrelaterat våld och förtryck	1	10	11
	0%	1%	0%
Övrigt, övriga vuxna	85	74	159
	3%	7%	5%
Total	2441	999	3440
	100%	100%	100%

*Bortfall=3

¹³ LOB= Lagen om omhändertagande av berusade personer.

Mer än hälften av anmälningarna rör alltså missbruk och beroende och när vi specifikt tittar på vem som anmäler till socialtjänsten finner vi att 30 % av anmälningarna kommer från anhöriga och 20 % från andra privatpersoner. 19 % av anmälningarna kommer från hälso- och sjukvården samt 7 % från vuxenpsykiatrin (tabell 11).

Tabell 11. Vem anmäler missbruk och beroende? 2018. Vuxna, länet. Antal, procent.*

	Antal	Procent
Anhörig	585	30
Annan privatperson	394	20
Skola	15	1
Vuxenpsykiatrin	139	7
Övrig hälso-och sjukvård	368	19
Socialtjänsten (ex. Officio)	177	9
Polisen	141	7
Kriminalvården	11	1
Socialpsykiatri (kommunal)	19	1
Äldreomsorg	10	1
Bostadsföretag	9	0
Ideell organisation	7	0
Annan kommun	20	1
Övrigt	79	4
Total	1974	100

*Bortfall=1

Hälften av anmälningarna om missbruk (30 + 20 %) kommer alltså från privatpersoner, antingen från brukarens egna privata nätverk eller från andra nätverk (släkt, vänner, grannar) (tabell 11).

Beslut om social utredning, anmälan

Vuxna som aktualiseras till socialtjänsten blir inte automatiskt aktuella för en social utredning. När en anmälan kommer in till socialtjänsten görs först en bedömning (förhandsbedömning) om anmälandans allvarlighetsgrad och om stöd från socialtjänsten kan bli aktuellt. Vid en ansökan skall en social utredning *alltid inledas* för att utreda den vuxnes behov.

Av det totala antalet anmälningar som inkommer till socialtjänsten i länets kommuner inleds en social utredning i 42 % av fallen (se rad Total). För mer än hälften av anmälningarna om missbruk och beroende inleds en utredning (57 %), i jämförelse med en anmälan enligt LOB där utredning inleds i 20 % av fallen (tabell 12).

Tabell 12. Beslut om social utredning vid anmälan. 2018. Vuxna, länet. Antal, procent.*

	Kön		Total
	Inleda utredning	Ej inleda utredning	
LOB -anmälan	207	813	1020
	20%	80%	100%
Missbruk och beroende	1126	848	1974
	57%	43%	100%
Socialt nedbrytande beteende	20	172	192
	10%	90%	100%
Våld i nära relationer	31	53	84
	37%	63%	100%
Hedersrelaterat våld och förtryck	3	8	11
	27%	73%	100%
Övrigt, övriga vuxna	51	108	159
	32%	68%	100%
Total	1438	2002	3440
	42%	58%	100%

*Bortfall=3

När vi närmare studerar utredningar efter anmälan om *missbruk och beroende* föreligger inga större skillnader i ålder och kön. Andelen inledda utredningar för åldersgruppen 25 år och äldre är 58 % i jämförelse med 52 % för den yngre målgruppen (24 år och yngre). Det är något vanligare att utredning inleds för män (58 %) än för kvinnor (55 %) (tabellbilaga, tabell 4 och 5).

Analys och kommentarer

Aktualiseringar och socialtjänstens insatser per innevånare

Följande avsnitt behandlar antalet aktualiserade personer till socialtjänsten samt institutions-vård och öppna insatser i länets kommuner per 1000 innevånare¹⁴ i åldern 21–64 år. Data om befolkningsunderlag är hämtat från SCB (2018). Övriga data är från Kolada, Socialstyrelsen samt från kommunernas redovisning av vuxenaktualiseringarna till FoU Välfärd för 2018.

Redovisningen rörande socialtjänstens insatser omfattar data för 2017 pga. eftersläpning i redovisningen av data från SCB (Statistiska centralbyrån) och Socialstyrelsen.

Tabell 13. Antal aktualiserade personer per 1000 inv., 2018. Socialtjänstens insatser för vuxna missbrukare, 2017. Kommuner, länet och riket. Antal vuxna, 21–64 år.

	Aktualiserad socialtjänsten, antal per 1000 inv. 21–64 år*	Antal personer i frivillig institutionsvård, under året, antal per 1000 inv.** 21–64 år	Vård dygn i institutionsvård, under året, antal per inv. 21–64 år***	Antal personer behovsprövade öppna insatser 1/11, antal per 1000 inv.*** 21–64 år
	2018	2017	2017	2017
Sandviken	14	4	0,66	3
Gävle	15	1	0,19	2
Söderhamn	26	2	0,38	6
Bollnäs	17	3	0,45	2
Ovanåker ¹⁵	21	0	0,15	x
Ljusdal ¹⁶	22	2	0,10	3
Hudiksvall	18	3	0,34	1
Hofors	16	2	0,26	1
Ockelbo	31	3	0,46	4
Nordanstig	16	4	0,42	2
Länet ¹⁷	17	2	0,34	2
Riket ¹⁸	-	1	0,17	2

*Data från aktualiseringar (ansökan, anmälan) till länets socialtjänster, 2018, vuxna, samt befolkningsdata SCB.

**Placering enl. SoL. SoS (Socialstyrelsen), statistikdatabas, 2017. Under året 2017

*** Vård dygn, institutionsvård, SoL + § 27 LVM. Kolada. www.kolada.se

*** Öppna insatser: individuellt behovsprövade öppna insatser, boende och övriga öppna insatser. SoS. 1 nov.

Under 2018 aktualiserades 17 personer per 1000 innevånare 21 – 64 år till länets socialtjänster (ansökan, anmälan). Det föreligger förhållandevis stora skillnader mellan jämförbara kommuner i länet, till exempel för Söderhamn noteras 26 aktualiserade personer/1000 inv. i jämförelse med 14 personer i Sandviken (tabell 13).

Vad gäller antalet personer i frivillig institutionsvård (enligt SoL) placerades 2 personer per 1000 innevånare i länet, för riket noteras 1 person/1000 inv. Det föreligger även där skillnader mellan kommunerna i antalet personer i institutionsvård under 2017. För Sandviken noteras 4 personer/1000 inv. i jämförelse med Söderhamn med 2 personer/1000 inv. (tabell 13).

¹⁴ Antal unika personer/antal innevånare x 1000. Åldersintervall: 21 – 64 år.

¹⁵ Ovanåker: Inga frivilliga placeringar och inga uppgifter om öppna insatser under 2017.

¹⁶ Ljusdal: Institutionsvård och öppna insatser. Uppgifter för 2016, pga. frånvaro av statistikuppgifter för 2017.

¹⁷ Gävleborgs län ovägt medel.

¹⁸ Alla kommuner i riket, vägt medel.

I antalet vårddyggn i institution noteras 0,34 dygn för länet per antalet invånare 21–64 år, i jämförelse med riket där antalet vårddyggn är 0,17 vårddyggn. Högst antal vårddyggn i länet har Sandviken med 0,66 dygn/inv. följt av Ockelbo (0,46) och Bollnäs (0,45). Redovisningen omfattar institutionsplaceringar enligt SoL och § 27 LVM.¹⁹ (tabell 13).

Data rörande behovsprövade öppna insatser för vuxna missbrukare omfattar antalet personer som var aktuella för insatser den 1 november 2017. I behovsprövade öppna insatser räknas öppenvårdsbehandling, boende (akuta och mer långsiktiga boendeinsatser) samt övriga öppna insatser inom socialtjänsten. För länet totalt noteras 2 personer/1000 inv. som var aktuella i öppna insatser vid den tidpunkten, för riket noteras samma antal (2 personer). I länet föreligger stora skillnader mellan jämförbara kommuner vad gäller öppna insatser för vuxna missbrukare. I Söderhamn var 6 personer/antal 1000 inv. aktuella för öppna insatser, i jämförelse med Hudiksvall med 1 person/antal 1000 inv. för samma period (tabell 13).

Vid en sammanfattning av tabell 13 framgår att Sandviken, Söderhamn och Ockelbo ligger något högre än övriga kommuner i länet vad gäller antalet vuxna personer, utifrån befolkningsunderlaget, som placeras i frivillig vård på institution och aktualiseras för behovsprövade öppna insatser under 2017 (tabell 13).

I socialtjänstens beslut om tvångsvård av missbrukare (LVM) föreligger det stora regionala skillnader i landet. För riket 2017 noteras att 14 personer/100 000 innevånare skrevs ut från tvångsvård enligt LVM. Antalet personer var som flest i Gävleborgs län där 35 personer/100 000 innevånare avslutade LVM-vård. Detta kan jämföras med Stockholms län där det var 8 utskrivna personer per 100 000 innevånare. Det innebär att det är mer än fyra gånger så vanligt att vårda personer inom tvångsvård i Gävleborg jämfört med i Stockholms län (tabell 14).²⁰

¹⁹ Detta innebär att personen fortfarande är inskriven i LVM-vården men vårdas utanför institutionen i öppnare former.

²⁰ Socialstyrelsen, 2018.

Tabell 14. Antal utskrivna personer i LVM-vård. Antal per 100 000 innevånare. Båda könen.
21 år och äldre. 2017.²¹

Län	Antal/100 000
Gävleborgs län	35
Västmanlands län	28
Jämtlands län	26
Södermanlands län	18
Värmlands län	18
Kronobergs län	17
Dalarnas län	17
Östergötlands län	16
Jönköpings län	16
Uppsala län	16
Västra Götalands län	15
Västernorrlands län	14
Norrbottens län	14
Örebro län	13
Skåne län	13
Kalmar län	12
Västerbottens län	12
Blekinge län	12
Gotlands län	11
Hallands län	10
Stockholms län	8
Riket	14

²¹ Källa: Socialstyrelsens statistikdatabas. Socialstyrelsen presenterar data över LVM-placeringar på länsnivå, ej på kommunnivå.

Ansökan och anmälan till socialtjänsten. Vuxna, 21 år och äldre. Kommuner i Gävleborgs län. 2018²²

Kön och Ålder

Tabell 15. Kön och ålder. 10 kommuner. 2018. Antal, procent.

TOTALT 10 KOMMUNER					
Kön	Antal	Procent	Ålder	Antal	Procent
Man	3437	69	24 år och yngre	872	17
Kvinna	1561	31	25 år och äldre	4126	83
Total	4998	100	Total	4998	100
<i>Medel: 41 år Median: 38 år</i>					
SANDVIKEN					
Kön	Antal	Procent	Ålder	Antal	Procent
Man	280	71	24 år och yngre	43	11
Kvinna	116	29	25 år och äldre	353	89
Total	396	100	Total	396	100
<i>Medel: 40 år Median: 34 år</i>					
GÄVLE					
Kön	Antal	Procent	Ålder	Antal	Procent
Man	1101	69	24 år och yngre	316	20
Kvinna	496	31	25 år och äldre	1281	80
Total	1597	100	Total	1597	100
<i>Medel: 40 år Median: 37 år</i>					

²² Totalt, ej unika vuxna. Avsnittet berör ansökningar och anmälningar. Ej förfrågan/begäran och yttranden.

SÖDERHAMN

Kön	Antal	Procent
Man	538	67
Kvinna	266	33
Total	804	100

Ålder	Antal	Procent
24 år och yngre	138	17
25 år och äldre	666	83
Total	804	100

Medel: 40 år Median: 38 år

BOLLNÄS

Kön	Antal	Procent
Man	308	64
Kvinna	172	36
Total	480	100

Ålder	Antal	Procent
24 år och yngre	119	25
25 år och äldre	361	75
Total	480	100

Medel: 38 år Median: 34 år

OVANÅKER

Kön	Antal	Procent
Man	138	67
Kvinna	68	33
Total	206	100

Ålder	Antal	Procent
24 år och yngre	32	16
25 år och äldre	174	84
Total	206	100

Medel: 39 år Median: 34 år

LJUSDAL

Kön	Antal	Procent
Man	276	74
Kvinna	95	26
Total	371	100

Ålder	Antal	Procent
24 år och yngre	49	13
25 år och äldre	322	87
Total	371	100

Medel: 45 år Median: 45 år

HUDIKSVALL

Kön	Antal	Procent
Man	492	69
Kvinna	222	31
Total	714	100

Ålder	Antal	Procent
24 år och yngre	88	12
25 år och äldre	626	88
Total	714	100

Medel: 42 år Median: 40 år

OCKELBO

Kön	Antal	Procent
Man	96	62
Kvinna	60	38
Total	156	100

Ålder	Antal	Procent
24 år och yngre	40	26
25 år och äldre	116	74
Total	156	100

Medel: 40 år Median: 34 år

NORDANSTIG

Kön	Antal	Procent
Man	122	80
Kvinna	30	20
Total	152	100

Ålder	Antal	Procent
24 år och yngre	15	10
25 år och äldre	137	90
Total	152	100

Medel: 42 år Median: 40,5 år

HOFORS

Kön	Antal	Procent
Man	86	70
Kvinna	36	30
Total	122	100

Ålder	Antal	Procent
24 år och yngre	32	26
25 år och äldre	90	74
Total	122	100

Medel: 37 år Median: 31,5 år

Vem anmäler till socialtjänsten?

Tabell 16. Vem anmäler? 10 kommuner. 2018. Antal, procent.

TOTALT		
Vem anmäler?		
	Antal	Procent
Anhörig	682	20
Annan privatperson	498	14
Skola	29	1
Vuxenpsykiatri	153	4
Övrig hälso-och sjukvård	414	12
Socialtjänsten (ex. Officio)	229	7
Polisen	1191	35
Kriminalvården	26	1
Socialpsykiatri (kommunal)	28	1
Äldreomsorg	18	1
Bostadsföretag	23	1
Ideell organisation	9	0
Annan kommun	26	1
Övrigt	117	3
Totalt	3443	100

SANDVIKEN		
Vem anmäler?		
	Antal	Procent
Anhörig	48	18
Annan privatperson	20	8
Vuxenpsykiatri	15	6
Övrig hälso-och sjukvård	36	14
Socialtjänsten (ex. Officio)	9	3
Polisen	113	43
Kriminalvården	4	2
Socialpsykiatri (kommunal)	3	1
Äldreomsorg	1	0
Bostadsföretag	5	2
Övrigt	6	2
Totalt	260	100

GÄVLE

Vem anmäler?		
	Antal	Procent
Anhörig	218	19
Annan privatperson	149	13
Skola	1	0
Vuxenpsykiatri	84	7
Övrig hälso-och sjukvård	176	15
Socialtjänsten (ex. Officio)	111	9
Polisen	367	31
Kriminalvården	11	1
Socialpsykiatri (kommunal)	10	1
Äldreomsorg	10	1
Bostadsföretag	4	0
Ideell organisation	3	0
Annan kommun	4	0
Övrigt	30	3
Totalt	1178	100

SÖDERHAMN

Vem anmäler?		
	Antal	Procent
Anhörig	150	28
Annan privatperson	141	26
Skola	2	0
Vuxenpsykiatri	17	3
Övrig hälso-och sjukvård	62	12
Socialtjänsten (ex. Officio)	31	6
Polisen	78	15
Kriminalvården	4	1
Socialpsykiatri (kommunal)	4	1
Äldreomsorg	3	1
Bostadsföretag	4	1
Ideell organisation	2	0
Annan kommun	2	0
Övrigt	34	6
Totalt	534	100

BOLLNÄS

Vem anmäler?		
	Antal	Procent
Anhörig	64	20
Annan privatperson	50	15
Skola	9	3
Vuxenpsykiatri	6	2
Övrig hälso-och sjukvård	37	11
Socialtjänsten (ex. Officio)	8	2
Polisen	131	40
Socialpsykiatri (kommunal)	4	1
Bostadsföretag	2	1
Annan kommun	3	1
Övrigt	13	4
Totalt	327	100

OVANÅKER

Vem anmäler?		
	Antal	Procent
Anhörig	34	27
Annan privatperson	17	14
Skola	6	5
Övrig hälso-och sjukvård	14	11
Socialtjänsten (ex. Officio)	10	8
Polisen	27	22
Kriminalvården	7	6
Äldreomsorg	1	1
Bostadsföretag	4	3
Övrigt	2	2
Totalt	122	100

LJUSDAL

Vem anmäler?		
	Antal	Procent
Anhörig	39	16
Annan privatperson	22	9
Skola	1	0
Vuxenpsykiatri	3	1
Övrig hälso-och sjukvård	37	15
Socialtjänsten (ex. Officio)	8	3
Polisen	125	50
Socialpsykiatri (kommunal)	1	0
Äldreomsorg	2	1
Bostadsföretag	3	1
Annan kommun	6	2
Övrigt	4	2
Totalt	251	100

HUDIKSVALL

Vem anmäler?		
	Antal	Procent
Anhörig	84	17
Annan privatperson	60	12
Skola	2	0
Vuxenpsykiatri	27	5
Övrig hälso-och sjukvård	9	2
Socialtjänsten (ex. Officio)	33	7
Polisen	260	51
Socialpsykiatri (kommunal)	4	1
Bostadsföretag	1	0
Ideell organisation	4	1
Annan kommun	6	1
Övrigt	16	3
Totalt	506	100

OCKELBO

Vem anmäler?		
	Antal	Procent
Anhörig	11	13
Annan privatperson	15	18
Skola	4	5
Vuxenpsykiatri	1	1
Övrig hälso-och sjukvård	12	15
Socialtjänsten (ex. Officio)	7	9
Polisen	22	27
Socialpsykiatri (kommunal)	1	1
Annan kommun	1	1
Övrigt	8	10
Totalt	82	100

NORDANSTIG

Vem anmäler?		
	Antal	Procent
Anhörig	23	19
Annan privatperson	17	15
Övrig hälso-och sjukvård	14	12
Socialtjänsten (ex. Officio)	8	7
Polisen	47	40
Socialpsykiatri (kommunal)	1	1
Äldreomsorg	1	1
Annan kommun	2	2
Övrigt	4	3
Totalt	117	100

HOFORS

Vem anmäler?		
	Antal	Procent
Anhörig	11	17
Annan privatperson	7	11
Skola	4	6
Övrig hälso-och sjukvård	17	26
Socialtjänsten (ex. Officio)	4	6
Polisen	21	32
Annan kommun	2	3
Totalt	66	100

Orsak till ansökan och anmälan

Tabell 17. Orsak till ansökan och anmälan. 10 kommuner. 2018. Antal, procent.²³

TOTALT		
Orsak ansökan		
	Antal	Procent
Missbruk och beroende	1140	73
Våld i nära relationer	102	7
Våldsutövare	3	0
Hedersrelaterat våld och förtryck	15	1
Behov av stöd, övriga vuxna	294	19
Totalt	1554	100
Orsak anmälan		
	Antal	Procent
LOB - anmälan	1021	30
Missbruk och beroende	1975	57
Socialt nedbrytande beteende	192	6
Våld i nära relationer	84	2
Hedersrelaterat våld och förtryck	11	0
Övrigt, övriga vuxna	159	5
Totalt	3442	100
SANDVIKEN		
Orsak ansökan		
	Antal	Procent
Missbruk eller beroende	127	94
Våld i nära relationer	3	2
Hedersrelaterat våld och förtryck	1	1
Behov av stöd, övriga vuxna	4	3
Totalt	135	100
Orsak anmälan		
	Antal	Procent
LOB - anmälan	106	41
Missbruk eller beroende	143	55
Socialt nedbrytande beteende	1	0
Våld i nära relationer	2	1
Övrigt, övriga vuxna	8	3
Totalt	260	100

²³ Ansökan och anmälan. Ej yttranden och förfrågan/begäran.

GÄVLE

Orsak ansökan		
	Antal	Procent
Missbruk och beroende	319	76
Våld i nära relationer	18	4
Våldsutövare	1	0
Hedersrelaterat våld och förtryck	5	1
Behov av stöd, övriga vuxna	76	18
Total	419	100
Orsak anmälan		
	Antal	Procent
LOB - anmälan	323	27
Missbruk och beroende	695	59
Socialt nedbrytande beteende	130	11
Våld i nära relationer	25	2
Hedersrelaterat våld och förtryck	4	0
Övrigt, övriga vuxna	1	0
Totalt	1178	100

SÖDERHAMN

Orsak ansökan		
	Antal	Procent
Missbruk eller beroende	193	71
Våld i nära relationer	14	5
Behov av stöd, övriga vuxna	63	23
Totalt	270	100

Orsak anmälan		
	Antal	Procent
LOB-anmälan	54	10
Missbruk eller beroende	370	69
Socialt nedbrytande beteende	25	5
Våld i nära relationer	20	4
Hedersrelaterat våld och förtryck	1	0
Övrigt, övriga vuxna	64	12
Totalt	534	100

BOLLNÄS

Orsak ansökan		
	Antal	Procent
Missbruk eller beroende	97	63
Våld i nära relationer	18	12
Hedersrelaterat våld och förtryck	1	1
Behov av stöd, övriga vuxna	37	24
Totalt	153	100

Orsak anmälan		
	Antal	Procent
LOB-anmälan	93	28
Missbruk eller beroende	180	55
Socialt nedbrytande beteende	19	6
Våld i nära relationer	12	4
Hedersrelaterat våld och förtryck	4	1
Övrigt, övriga vuxna	19	6
Totalt	327	100

OVANÅKER

Orsak ansökan		
	Antal	Procent
Missbruk eller beroende	33	39
Våld i nära relationer	5	6
Behov av stöd, övriga vuxna	46	54
Totalt	84	100

Orsak anmälan		
	Antal	Procent
LOB-anmälan	19	15
Missbruk eller beroende	70	58
Socialt nedbrytande beteende	2	2
Våld i nära relationer	7	6
Övrigt, övriga vuxna	24	20
Totalt	122	100

LJUSDAL

Orsak ansökan		
	Antal	Procent
Missbruk eller beroende	90	75
Våld i nära relationer	23	19
Hedersrelaterat våld och förtryck	2	2
Behov av stöd, övriga vuxna	5	4
Totalt	120	100

Orsak anmälan		
	Antal	Procent
LOB-anmälan	97	39
Missbruk eller beroende	119	47
Socialt nedbrytande beteende	6	2
Våld i nära relationer	9	4
Övrigt, övriga vuxna	20	8
Totalt	251	100

HUDIKSVALL

Orsak ansökan		
	Antal	Procent
Missbruk eller beroende	180	87
Våld i nära relationer	15	7
Hedersrelaterat våld och förtryck	6	3
Behov av stöd, övriga vuxna	7	3
Totalt	208	100

Orsak anmälan		
	Antal	Procent
LOB-anmälan	246	49
Missbruk eller beroende	247	49
Socialt nedbrytande beteende	4	1
Våld i nära relationer	5	1
Hedersrelaterat våld och förtryck	1	0
Övrigt, övriga vuxna	3	1
Totalt	506	100

OCKELBO

Orsak ansökan		
	Antal	Procent
Missbruk eller beroende	37	50
Våld i nära relationer	3	4
Våldsutövare	1	1
Behov av stöd, övriga vuxna	33	45
Totalt	74	100

Orsak anmälan		
	Antal	Procent
LOB-anmälan	23	28
Missbruk eller beroende	44	54
Socialt nedbrytande beteende	2	2
Våld i nära relationer	2	2
Övrigt, övriga vuxna	11	13
Totalt	82	100

NORDANSTIG

Orsak ansökan		
	Antal	Procent
Missbruk eller beroende	27	75
Våld i nära relationer	3	8
Våldsutövare	1	3
Behov av stöd, övriga vuxna	5	14
Totalt	36	100

Orsak anmälan		
	Antal	Procent
LOB-anmälan	43	37
Missbruk eller beroende	61	53
Socialt nedbrytande beteende	1	1
Våld i nära relationer	2	2
Hedersrelaterat våld och förtryck	1	1
Övrigt, övriga vuxna	8	7
Totalt	116	100

HOFORS

Orsak ansökan		
	Antal	Procent
Missbruk eller beroende	37	66
Behov av stöd, övriga vuxna	19	34
Totalt	56	100

Orsak anmälan		
	Antal	Procent
LOB-anmälan	16	24
Missbruk eller beroende	47	71
Socialt nedbrytande beteende	2	3
Övrigt, övriga vuxna	1	2
Totalt	66	100

Beslut om social utredning efter anmälan om missbruk och beroende

Tabell 18. Beslut om social utredning, anmälan om missbruk och beroende. 10 kommuner. 2018.
Antal, procent. *

	Utredning eller ej, missbruk		Total
	Inleda utredning	Ej inleda utredning	
Sandviken	74	68	142
	52%	48%	100%
Gävle	362	333	695
	52%	48%	100%
Söderhamn	266	104	370
	72%	28%	100%
Bollnäs	99	81	180
	55%	45%	100%
Ovanåker	48	22	70
	69%	31%	100%
Ljusdal	83	36	119
	70%	30%	100%
Hudiksvall	136	110	246
	55%	45%	100%
Hofors	16	31	47
	34%	66%	100%
Ockelbo	27	17	44
	61%	39%	100%
Nordanstig	15	46	61
	25%	75%	100%
Total	1126	848	1974
	57%	43%	100%

*Bortfall=1

Sammanfattning och reflexioner

Sammanställningen av statistik för aktualiseringar av vuxna personer till socialtjänsten i Gävleborgs läns kommuner under 2018 ger ett unikt jämförelsematerial och materialet kan komma att bli än mer intressant när jämförelser kan göras över tid.

För 2018 inkom totalt 5497 aktualiseringar till länets kommuners socialtjänster rörande vuxna (21 år och äldre). Antalet unika personer som aktualiseras i länet är 3508 st., med en genomsnittsålder på 41 år och 69 % är män och 31 % kvinnor. Av det totala antalet aktualiseringar är 28 % ansökan och 63 % anmälningar. 7 % är yttrande och förfrågan/begäran utgör 3 %.

Kvinnor tenderar att ansöka om bistånd i något högre grad än män. De allra flesta ansökningarna rör begäran om bistånd pga. missbruk och beroende (73 %). Majoriteten av ansökningarna från män rör missbruk och beroende (84 %). Hälften av ansökningarna från kvinnor rör missbruk (54 %) och 17 % våld i nära relationer.

Det är något vanligare att en anmälan berör en man än en kvinna. Den vanligaste anmälningsorsaken rör missbruk och beroende (57 %) följt av LOB-anmälan från polisen (30 %). Anmälan om missbruk och beroende kommer i huvudsak från anhöriga (30 %) och andra privatpersoner (20 %). 19 % av anmälningarna om missbruk kommer från hälso- och sjukvård och 7 % specifikt från vuxenpsykiatri.

Av data framgår alltså att hälften av anmälningarna om missbruk och beroende kommer från privatpersoner, detta i jämförelse med att 26 % av anmälningarna kommer från sjukvården (vuxenpsykiatri, övrig hälso- och sjukvård). Detta visar på betydelsen av att socialtjänsten i länets kommuner är lättillgängliga gentemot anhöriga och andra privatpersoner som vill anmäla sin oro.

Av det totala antalet anmälningar som inkommer till socialtjänsten i länets kommuner inleds en social utredning i 42 % av fallen. För mer än hälften av anmälningarna om missbruk och beroende inleds en utredning (57 %), i jämförelse med en LOB-anmälan där utredning inleds i 20 % av fallen. Det föreligger inga större skillnader i ålder eller mellan män och kvinnor vad gäller om utredning rörande missbruk inleds eller ej.

Sammanställningar av officiell statistik rörande socialtjänstens insatser för vuxna missbrukare visar att Gävleborgs kommuner har fler personer i institutionsvård, i både frivillig- och tvångsvård, i jämförelse med rikets övriga kommuner och län. Som exempel, av den officiella statistiken framgår att det är mer än fyra gånger så vanligt att vårda personer inom tvångsvård i Gävleborg jämfört med i Stockholms län. Skillnaden i antalet personer i institutionsvård mellan Gävleborg och övriga landet kan sannolikt inte enbart förklaras av socioekonomiska strukturer, såsom hög arbetslöshet, låg utbildningsnivå eller hög alkoholkonsumtion. Det är mycket som talar för att skillnaderna beror av flera omvärldsfaktorer. Missbrukssituationen är en viktig faktor, men inte den enda. Andra faktorer som kan påverka är vårdens organisering i stort, graden av samverkan mellan kommun och landsting samt lokala rutiner (Socialstyrelsen, 2018).

Det föreligger skillnader även mellan jämförbara kommuner i länet vad gäller socialtjänstens insatser för vuxna missbrukare, i öppna insatser och i synnerhet institutionsvård. En systematisk uppföljning över tid kommer att visa om skillnaderna är av slumpmässig karaktär eller ej.

En institutionsplacering, vare sig det gäller frivillig- eller tvångsvård, är ett kvitto på att tidigare vårdinsatser från samhällets sida inte har lyckats att hejda ett accelererande missbruk. En

genomlysning av socialtjänstens öppenvård i Gävleborgs län visar att öppenvården i länets kommuner har bäst behandlingsresultat bland socialt förankrade personer (Lyrberg, A., 2017). Däremot har öppenvården svårigheter att rehabilitera målgrupper såsom unga vuxna, personer med samsjuklighet och individer med ett tungt missbruk. Svag motivation och bristande social förankring (bostad, sysselsättning) samt brister i samverkan med sjukvården ses som hinder för en framgångsrik rehabilitering för dessa målgrupper (Gustafsson, K., 2017, s.24).

En kombination av effektiva arbetsätt och metoder inom socialtjänstens missbruksvård samt en strukturerad samverkan med sjukvården och andra berörda myndigheter kommer sannolikt att krävas för att förbättra behandlingsresultatet för de mest sårbara grupperna.

Följande FoU-rapport påvisar skillnader mellan jämförbara kommuner i länet vad gäller antalet aktualiseringar och insatser för vuxna missbrukare. Sannolikt behäftas denna rapport med ett visst bortfall alt. felkällor pga. att det föreligger vissa skillnader mellan länets kommuner i vad som registreras och inte registreras i verksamhetssystemen. En likvärdig registrering i verksamhetssystemen bland länets kommuner är ett förbättringsarbete inom ramen för länets referensgrupp.

Referenser

- Gustafsson, K. (2017). *Kartläggning av LVM-vården i Gävleborgs län*. Arbetsrapport 2017:5. FoU Välfärd, Region Gävleborg
- Lyrberg, A. (2018). *Öppenvård i Gävleborg. En genomlysning av Gävleborgs kommuners öppna insatser inom missbruks- och beroendområdet*. FoU-rapport 2017:3. FoU Välfärd, Region Gävleborg
- SBU (2019). *Missbruk och beroende av alkohol och narkotika*. Rapport 296/2019. Statens beredning för medicinsk och social utvärdering. www.sbu.se.
- Socialstyrelsen, (2012). *Anmälningar till socialtjänsten om barn och unga*. www.socialstyrelsen.se, Mars 2012.
- Socialstyrelsen. (2014). *Nationella riktlinjer för vård och stöd vid missbruk och beroende*.
- Socialstyrelsen. (2015). *Handläggning och dokumentation inom socialtjänsten*.
- Socialstyrelsen. (2016). *Handbok Våld*.
- Socialstyrelsen. Statistikdatabas för vuxna personer med missbruk och beroende, 2017. www.socialstyrelsen.se.
- Socialstyrelsen. (2018). Rapport. *Statistik om vuxna personer med missbruk och beroende, år 2017*.

Bilaga 1. Aktualiserings- och bakgrundskoder

Följande förslag har tagits fram i samarbete med referensgruppen samt mot bakgrund av annan kompletterande kunskap som erhållits genom dialog med externa forskare samt studier av forskningslitteratur. Koderna har konfigurerats i kommunernas verksamhetssystem.

Aktualiseringskoder, vuxenärenden. Gävleborgs län

Aktualiseringstyp

Ansökan
Anmälan
Yttrande
Överflyttning
Förfrågan/begäran

Ansökan orsak

Missbruk eller beroende
Våld i nära relationer
Våldsutövare
Hedersrelaterat våld och förtryck
Behov av stöd, övriga vuxna
Upplysning/utdrag register

Anmälan orsak

Förseelse - LOB
Missbruk eller beroende
Socialt nedbrytande beteende
Våld i nära relationer
Hedersrelaterat våld och förtryck
Övrigt, övriga vuxna

Aktualisering från

Den enskilde/sökande
Anhörig
Annan privatperson (anonym, namngiven)
Skola (inkl. Gymnasieskola)
Vuxenpsykiatri
Övrig hälso- och sjukvård
Socialtjänsten (ex officio, egen kännedom)
Polisen
Åklagare, domstol
Transportstyrelsen
Kriminalvården
Socialpsykiatri (kommunal)
Äldreomsorg
Bostadsföretag
Ideell organisation
Annan kommun
Övrigt

Begreppsdefinitioner – aktualiserings-skäl²⁴

Målgruppen

Vuxna personer som aktualiseras (ansökan, anmälan, yttranden, överflyttning, på annat sätt) rörande bedömning av vuxnas behov av insatser enligt SoL (råd och stöd, utredning, behandling) inom socialtjänstens individ- och familjeomsorg. Eller förfrågan/begäran om handlingar från myndighet eller enskild person.

Aktualiseringstyper

- *Ansökan*, om bistånd enligt SoL
- *Anmälan*, om att en person kan behöva socialnämndens stöd, kan komma från såväl enskilda personer som från myndigheter och andra organisationer.
- *Yttrande*, ett ärende hos socialnämnden när andra myndigheter, till vilka nämnden har en skyldighet att yttra sig, begär nämndens yttrande.
- *Överflyttning*, ärenden som flyttas över från annan kommun.
- *Förfrågan/begäran*, förfrågan eller begäran (ej yttrande) om handling, t.ex. förfrågan om utdrag ur socialregistret eller begäran om handling, kan komma från myndighet eller enskild person.

Definitioner, orsak till ansökan och anmälan

- *Missbruk eller beroende*, av alkohol, narkotika, läkemedel enligt DSM-III, DSM III-R, DSM-IV. Samt spelmissbruk/spelberoende.
- *Våld i nära relationer*, fysiskt, psykiskt, sexuellt, social utsatthet, materiell/ekonomisk utsatthet.
- *Våldsutövare*, person som utövar våld i nära relationer.
- *Hedersrelaterat våld* och förtryck, kännetecknas av att det är kollektivt utövat, dvs. att det kan vara flera förövare, t.ex. inom den närmaste familjen, samt att det kan vara sanktionerat eller pådrivet från omgivningen.
- *Socialt nedbrytande beteende*, en person som avviker från samhällets grundläggande normer, t.ex. en ung vuxen i riskzon för missbruk och/eller kriminalitet, prostitution eller en vuxen person med kognitiva svårigheter som ej är aktuell för andra vårdkontakter hos annan huvudman.
- *Förseelse – LOB*, anmälan från polisen om omhändertagande av person enligt lagen om omhändertagande av berusade personer (LOB).
- *Behov av stöd/Övrigt, övriga vuxna*, ansökan eller anmälan om behov av andra stödinsatser för den enskilde.

²⁴ Socialstyrelsen. (2014). Nationella riktlinjer för vård och stöd vid missbruk och beroende.
 Socialstyrelsen. (2016). Handbok Våld.
 SBU. Rapport 296/2019. Missbruk och beroende av alkohol och narkotika.
 Socialstyrelsen. (2015) Handläggning och dokumentation inom socialtjänsten.

Bilaga 2. Tabeller

Tabell 1. Total andel unika vuxna. 2018. Vuxna, kommuner. Antal, procent.

	Unika eller dubblett		Total
	Unika vuxen	Dubblett vuxen	
Sandviken	364	79	443
	82%	18%	100%
Gävle	1085	666	1751
	62%	38%	100%
Söderhamn	401	427	828
	48%	52%	100%
Bollnäs	332	175	507
	65%	35%	100%
Ovanåker	159	56	215
	74%	26%	100%
Ljusdal	334	127	461
	72%	28%	100%
Hudiksvall	484	336	820
	59%	41%	100%
Hofors	102	28	130
	78%	22%	100%
Ockelbo	138	36	174
	79%	21%	100%
Nordanstig	109	59	168
	65%	35%	100%
Total	3508	1989	5497
	64%	36%	100%

Tabell 2. Åldersgrupp, ansökan och anmälan 2018. Vuxna, länet. Antal, procent.

	Antal	Procent
24 år och yngre	872	17
25 år och äldre	4126	83
Total	4998	100

Tabell 3. Kön, ansökan och anmälan 2018. Vuxna, länet. Antal, procent.

	Antal	Procent
Man	3437	69
Kvinna	1561	31
Total	4998	100

Tabell 4. Social utredning efter anmälan om missbruk och beroende efter åldersgrupp. 2018. Vuxna, länet. Antal, procent. *

	Åldersgrupp		Total
	24 år och yngre	25 år och äldre	
Inleda utredning	204	922	1126
	52%	58%	57%
Ej inleda utredning	188	660	848
	48%	42%	43%
Total	392	1582	1974
	100%	100%	100%

Bortfall=1

Tabell 5. Social utredning efter anmälan om missbruk och beroende efter kön. 2018. Vuxna, länet. Antal, procent. *

	Kön		Total
	Man	Kvinna	
Inleda utredning	791	334	1125
	58%	55%	57%
Ej inleda utredning	577	271	848
	42%	45%	43%
Total	1368	605	1973
	100%	100%	100%

Bortfall=2

FoU-rapporter från

FoU Valfärd; Region Gävleborg

- 2008:1 Karin Tillberg Mattsson
Demensteamet i Gästrikland – en utvärdering.
- 2008:2 Annika Almqvist, Mia Reuterborg & Per Åsbrink
Utvärdering av familjecentraler i Gävleborg.
- 2008:3 Bengt Finn
Brukarnas behov i centrum – samverkan i GÄST-projektet kring personer med psykiska funktionshinder.
- 2009:1 Lena Aune
Slutrapport och utvärdering av projekt JämRum.
- 2009:2 Tillberg Mattsson & Elisabeth Norin
Att bli ledare för sina arbetskamrater – studie av Kompetensstegen i Gävleborg.
- 2009:3 Annika Almqvist
Utvärdering av en samverkansprocess – ProG-projektet i Bollnäs.
- 2009:4 Annika Almqvist & Per Åsbrink
Att dokumentera socialtjänstens insatser för Barn och Unga – aktualiseringar till socialtjänsten i Gävleborg under 2008.
- 2010:1 Jannie Pevik Fasth
Barnahus – en första delrapporten.
- 2010:2 Annika Almqvist
Självrespekt som väg ur våldet – utvärdering av Stickans gruppbehandling för män som utövat våld i nära relation.
- 2010:3 Annika Almqvist, Kaj Gustafsson, Ronnie Karlsson & Hanna Wickström
Unga vuxna utanför – kartläggning i Gävleborg.
- 2010:4 Lis Bodil Karlsson
Tryggare än så här kan det inte vara – en kvalitativ studie av Kvinnohemmet Rosen.
- 2010:5 Annika Almqvist & Per Åsbrink
Att dokumentera socialtjänstens insatser för Barn o Unga – aktualiseringar till socialtjänsten i Gävleborg 2009 i jämförelse med 2008.
- 2010:6 Inga Michaeli, Kaj Gustafsson & Karin Tillberg Mattsson
Utanför upptrampade stigar – en studie av förebyggande hembesök hos äldre i Gävleborg.
- 2011:1 Ann Lyrberg
Utbildning och kompetens inom missbruks- och beroendevården – en kartläggning bland personal i Gävleborgs län.
- 2011:2 Jannie Pevik Fasth
Träffpunkter för äldre – en studie av sociala mötesplatser i Hudiksvall, Söderhamn och Gävle.
- 2011:3 Annika Almqvist & Per Åsbrink
Att dokumentera socialtjänstens insatser för Barn och Unga – aktualiseringar till socialtjänsten i Gävleborg 2010 i jämförelse med 2009.
- 2011:4 Kaj Gustafsson
Utvärdering av Barnahus Gävleborg – slutrapport.
- 2011:5 Ann Lyrberg
Utvärdering av beroendemottagning i Bollnäs.
- 2012:1 Ingrid Nilsson & Karin Tillberg Mattsson
Ett redskap för brukarinflytande? – om möjligheter och dilemman i handikappomsorgens arbete med genomförandeplaner.
- 2012:2 Bengt Finn & Kristina Bromark
Återhämtning som ledstjärna – utvärdering av "Hela vägens psykiatri Gästrikland".
- 2012:3 Ann Lyrberg
Utvärdering av beroendemottagningen i Ljusdal.
- 2012:4 Annika Almqvist & Per Åsbrink
Att dokumentera socialtjänstens insatser för Barn och Unga – aktualiseringar till socialtjänsten i Gävleborg 2011 i jämförelse med perioden 2008–2010.
- 2012:5 Anna Karsbo
Bemötande av ensamkommande flyktingbarn i Gävleborgs län.

- 2012:6 Kaj Gustafsson
GBL och GHN-problematiken i Bollnäs kommun – en inventering av kunskaper, samverkansformer och behov av utvecklingsarbete.
- 2013:1 Ingrid Nilsson & Karin Tillberg Mattsson
Att tillgodose sociala behov för en skälig levnadsnivå – en studie av hemtjänst i Gävleborgs län.
- 2013:2 Annika Almqvist & Per Åsbrink
Att dokumentera socialtjänstens insatser för Barn och Unga – aktualiseringar till socialtjänsten i Gävleborg 2012 i jämförelse med perioden 2008–2011.
- 2013:3 Marie Löhman
Kontaktfamilj – till vem, varför och hur? Handläggare inom Socialtjänsten i samtliga kommuner i Gävleborgs län beskriver en av sina vanligaste tjänster riktad till barn och unga.
- 2013:4 Annika Almqvist & Per Åsbrink
Att öka kunskapen om barnen i gruppverksamheter.
- 2013:5 Annika Almqvist & Per Åsbrink
Utvärdering av familjecentrum i Ljusdal.
- 2014:1 Kaj Gustafsson
GBL-missbruk i Bollnäs kommun – en studie av erfarenheter och upplevelser bland droganvändare och föräldrar.
- 2014:2 Ann Lyrberg
Barns och föräldrars behov av stöd i familjer med missbruk – en intervjustudie med föräldrar och personal inom missbruks- och beroendevården i Gävle, Hudiksvall och Ovanåkers kommuner i Gävleborg.
- 2014:3 Annika Almqvist & Per Åsbrink
Att dokumentera socialtjänstens insatser för Barn och Unga – aktualiseringar till socialtjänsten i Gävleborg 2013 i jämförelse med perioden 2008–2012.
- 2014:4 Kaj Gustafsson
Uppföljning av stöd- och behandlings-insatser till barn och familjer som varit aktuella på Barnahus Gävleborg – Vad hände med barnen?
- 2015:1 Kaj Gustafsson
Utvärdering av framtidssamtalet med unga lagöverträdare i Hudiksvalls kommun.
- 2015:2 Annika Almqvist & Per Åsbrink
Att dokumentera socialtjänstens insatser för Barn och Unga – Aktualiseringar till socialtjänsten i Gävleborg 2014 i jämförelse med perioden 2009–2013.
- 2016:1 Ann Lyrberg
Öppenvårdsmottagning Våld i Nära Relationer – En utvärdering.
- 2016:2 Kaj Gustafsson
Arbetet med våld i nära relationer i Gävleborgs län – En bild av läget 2015.
- 2016:3 Annika Almqvist & Per Åsbrink
Att dokumentera socialtjänstens insatser för Barn och Unga – Aktualiseringar till socialtjänsten i Gävleborg 2015 i jämförelse med perioden 2009–2014.
- 2016:4 Annika Almqvist & Inger Linblad
Samverkan om barn och ungdomar med komplex problematik. Utvärdering av projektet SAX i samarbete mellan Högskolan i Gävle och FoU Välfärd vid Region Gävleborg.
- 2017:1 Ann Lyrberg
En baslinjemätning av samverkansklimatet.
- 2017:2 Per Åsbrink
Att dokumentera socialtjänstens insatser för Barn och Unga – Aktualiseringar till socialtjänsten i Gävleborg 2016 i jämförelse med perioden 2009–2015.
- 2017:3 Ann Lyrberg
Öppenvård i Gävleborg – En genomlysning av Gävleborgs kommuners öppna insatser inom missbruks- och beroendområdet.
- 2017:4 Johan Fagerberg
Spelmissbruk – En forskningsöversikt.

- 2018:1 Kaj Gustafsson
Utvärdering av den gemensammasocialjouren i Gävleborgs län.
- 2018:2 Per Åsbrink
Att dokumentera socialtjänstens insatser för Barn och Unga – Aktualiseringar till socialtjänsten i Gävleborg 2017 i jämförelse med perioden 2009–2016.
- 2018:3 Ann Lyrberg
Förbättrade stöd- och behandlingsinsatser vid omhändertagande av berusade personer i Gävleborg – Utvärdering av ett nationellt finansierat utvecklingsarbete 2014-2016
- 2019:1 Karin Tillberg Mattsson
Boendestödet i Gävleborg – framgångsfaktorer och utvecklingsområden.
- 2019:2 Per Åsbrink
Att dokumentera socialtjänstens insatser för vuxna. Aktualiseringar till socialtjänsten i Gävleborg 2018.

Att dokumentera socialtjänstens insatser för vuxna

Aktualiseringar till socialtjänsten i Gävleborg 2018

I Gävleborgs län pågår sedan 2017 FoU-arbetet ”Att dokumentera socialtjänstens insatser för vuxna” med syftet att förbättra dokumentation och uppföljning inom socialtjänstens arbete med vuxna.

I FoU Rapporten presenteras arbetet och sammanställningar om aktualiseringsskedet redovisas, byggda på aggregerade individuella data tagna direkt ur socialtjänstens verksamhetssystem för 2018.

De frågor som kan besvaras med dessa data är:

- Vilka vuxna aktualiseras?
- Vem aktualiserar?
- Orsak till ansökan och anmälan?
- Hur stor del av aktualiseringarna utreds?

I denna rapport följs dessa frågor upp med sammanställda data för 2018.

Beställ rapporten från:
fou.valfard@regiongavleborg.se
Region Gävleborg, FoU Valfärd
Gävle sjukhus, ingång 11
801 87 Gävle

FoU rapport 2019:2
ISSN: 1654-8272

